

Samedi 13 octobre

8h 45

Allocution d'ouverture  
de la deuxième journée

**Adeline HAZAN**,  
Contrôleure Générale des lieux  
de privation de liberté

9h 30

Situation particulière des violences  
conjugales à l'origine de  
l'incarcération - Dynamiques familiales  
en jeu - Incidences de  
l'incarcération sur l'évolution des liens  
**Dr Roland COUTANCEAU**,  
psychiatre et criminologue

10h 30

Pause

10h 45

Ateliers

13h

Déjeuner

14h 30

Synthèse des travaux des ateliers  
**Sylvie BROCHET**,  
psychologue

15h

Présentation des résultats du vote  
**Jeannette FAVRE**,  
présidente d'honneur et vice-présidente  
de l'UFRAMA

15h 15

Quelles perspectives pour les familles  
et proches de personnes incarcérées ?

Réactions et résonances par rapport  
aux recommandations.

Modérateur :

**Dominique ANSEAUME**

président d'honneur de  
la FRAMAFAD Hauts de France

Intervenants :

- **Stéphanie BALDASSI**,

directrice d'insertion et de probation

- **Serge CANAPE**,

chef du Bureau des politiques sociales,  
d'insertion et d'accès aux droits (MI2),  
Direction de l'administration pénitentiaire  
(sous réserve)

- **Pascal FAUCHER**,

vice-président juge de l'application des peines  
au TGI de Bordeaux

- **Jocelyne HERONNEAU**,

mère d'une jeune femme détenue

- **Philippe UZUREAU**,

président de la FRAMAFAD Grand-Ouest

- **Christelle RETACH**,

directrice de la maison d'arrêt de la Santé

**Christian SALOM**,

directeur du SPIP des Deux Sèvres

16h 35

Conclusion

**Gérard BENOIST**,  
président de l'UFRAMA

16h 45

Fin des travaux

VIII<sup>ème</sup> Rencontre Nationale  
Espace Niemeyer à PARIS 19<sup>ème</sup> - 12 et 13 octobre 2018

Diversité des expériences vécues par les proches durant l'incarcération

Créer pour s'adapter et répondre aux besoins

## INFORMATIONS PRATIQUES

Lieu :

**ESPACE NEIMEYER**  
2 place du Colonel Fabien  
75019 PARIS

Accès

Métro ligne 2

Station Colonel Fabien

Bus 46

Gare du Nord - Château de Vincennes

Bus 75

Pont neuf - Porte de Pantin

Parkings à proximité

**Parking Saemes Saint Louis**

1 avenue Claude Vellefaux 10°  
01 42 41 51 80

**Parking Zenpark**

164 Bd de la Villette 19°  
01 42 41 51 80

Réductions

Des fichets congrès SNCF  
(20% de réduction) seront adressées  
à ceux qui en auront fait la demande  
sur le bulletin d'inscription.

Restauration

Les déjeuners du 12 et 13 octobre sont  
proposés sur place. Les frais des deux  
repas sont inclus dans les frais  
d'inscription à la rencontre.

Hébergement

Une liste des lieux d'hébergement  
peut être fournie à la demande par  
le secrétariat.

Frais d'inscription

Les frais d'inscription pour les 2 jours,  
y compris les 2 repas de midi,  
s'élèvent à 60 € par personne.

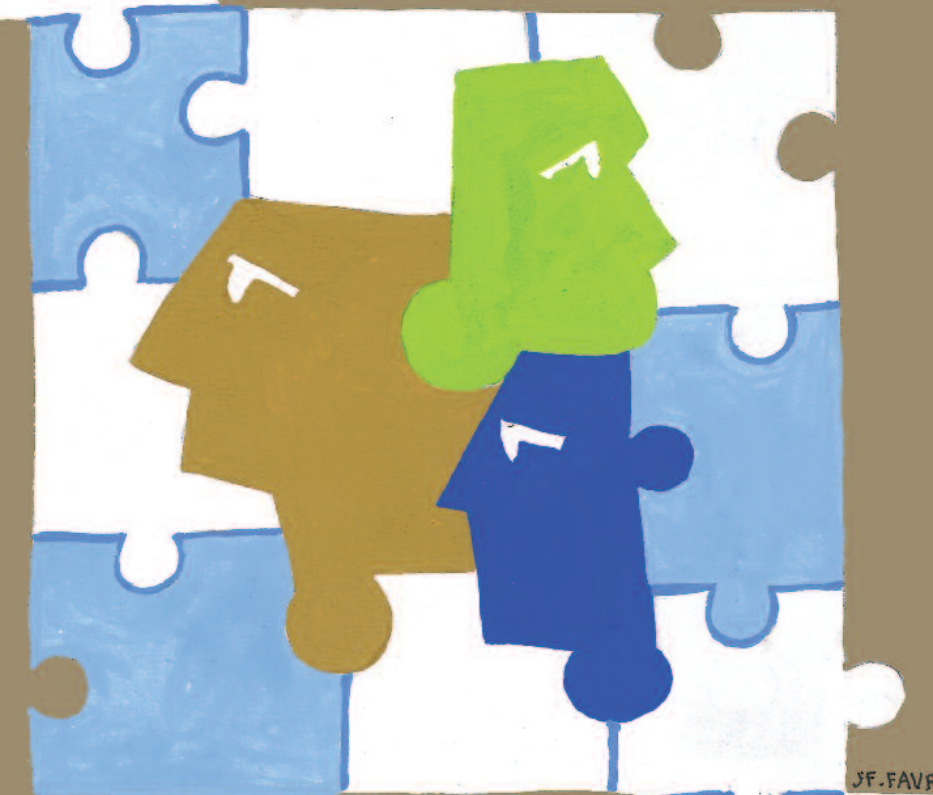
Modalités d'annulation

Seules les annulations par mail ;  
télécopie ou courrier parvenant avant  
le mardi 9 octobre ouvriront droit  
à remboursement des frais d'inscription.

**Merci de nous adresser vos bulletins  
d'inscription avec votre règlement,  
Au plus tard le 4 octobre**



# RENCONTRE NATIONALE



DIVERSITÉ DES EXPÉRIENCES  
VÉCUES PAR LES  
PROCHES DURANT  
L'INCARCÉRATION

UFRAMA

## 12-13 OCTOBRE 2018 PARIS

UFRAMA

UNION NATIONALE DES FÉDÉRATIONS RÉGIONALES DES ASSOCIATIONS DE  
MAISONS D'ACCUEIL DE FAMILLES ET PROCHES DE PERSONNES INCARCÉRÉES  
8, passage Pont Amilion - 17100 Saintes - Tél : 05 46 92 11 89  
E-mail : uframa@wanadoo.fr - Site internet : www.uframa.org

# Vendredi 12 octobre

**8h 15 à 9h 15**  
**Accueil des participants**

**9h 15**  
**Mot de bienvenue**  
**Gérard BENOIST**, président de l'UFRAMA

**9h 30**  
**Allocutions d'ouverture**  
**Romain PERAY**,  
sous-directeur des missions à la Direction  
de l'administration pénitentiaire

**Catherine LESTERPT**,  
sous-directrice adjointe de l'enfance  
et de la famille à la Direction générale  
de la cohésion sociale

**10h 15**  
**Présentation du programme**  
**Daniel BASSOFIN**, animateur des débats

**10h 30**  
**Regards d'enfants sur l'incarcération**  
**Astrid HIRSCHERMANN**,  
maître de conférences à l'université Rennes 2  
en psychologie clinique, psychopathologie  
et criminologie

**11h 40**  
**Pause**

**12h**  
**Présentation de l'enquête effectuée**  
**auprès des familles et des maisons**  
**d'accueil et des recommandations 2018**  
**- Ouverture du vote**  
**des recommandations**

**Gérard BENOIST**, président de l'UFRAMA  
**Caroline TOURAUT**, docteur en sociologie  
**Anaïs HENNEGUELLE**,  
docteur en économie, doctorante en sociologie

**13h**  
**Déjeuner**

**14h 30**  
**La prison : une peine géographique**  
**Olivier MILHAUD**,  
maître de conférences en géographie  
à l'université Paris Sorbonne

**16h**  
**Présentation d'actions innovantes**  
**au sein des associations**

**17h**  
**Pause**

**17h 30**  
**Présentation du film Après l'Ombre de**  
**Stéphane Mercurio**  
en présence de la réalisatrice

Une longue peine, comment ça se raconte ?  
C'est étrange ce mot qui signifie punition et cha-  
grin en même temps.  
Ainsi s'exprime Didier RUIZ lorsqu'il entreprend la  
mise en scène de son dernier spectacle monté  
avec d'anciens détenus de longue peine. Dans le  
temps suspendu des répétitions, on voit se trans-  
former tous ces hommes - le metteur en scène y  
compris.

Le film raconte la prison, la façon dont elle grave  
dans les chairs des marques indélébiles et invis-  
bles.

Il saisit le travail rigoureux d'un metteur en scène  
avec ces comédiens « extraordinaires ».  
Et surtout il raconte un voyage, celui qui va per-  
mettre à cette parole inconcevable de jaillir de  
l'ombre pour traverser les murs.

*Avec, au cours de ces deux journées,*  
*le point de vue du clown*  
*par le Théâtre Manicomi*  
**Claude GAVAZZENI et Martine JULIEN,**  
*comédiens*

# Diversité des expériences vécues par les proches durant l'incarcération

**Les ateliers auront lieu le samedi 13 octobre de 10h45 à 12h45.**  
**Ils comprendront chacun un exposé de l'intervenant sur le sujet,**  
**suivi d'un échange entre les différents participants.**

**Atelier 1 :**  
**Les accueillants à l'écoute des familles**  
avec **Ghislaine GEORGES**,  
formatrice de l'UFRAMA

Choisir de donner du temps pour accueillir les familles de détenus, en attente de parler est un point de départ. La rencontre avec ces familles ne va pas sans difficultés, sans la prise de conscience de se sentir démunis et remis en question. Comment alors être disponible pour répondre à la demande d'écoute ? Quelles démarches personnelles et de groupe le permettent ?

**Ateliers 2 et 3 :**  
**Approches, réflexions quant à la question des Gens du voyage :**  
**connaître, comprendre les enjeux pour mieux agir**  
avec **Hélène BEAUPÈRE**,

directrice de l'Association ADAV 33, Association départementale Les Amis des voyageurs de la Gironde, membre de la Fédération nationale FNASAT Gens du voyage  
et **Bernard PLUCHON**,

docteur en sociologie, administrateur de la fédération nationale FNASAT Gens du voyage  
La question des Gens du voyage et les rapports entretenus avec la société globale restent une question complexe. De multiples représentations de part et d'autre font souvent obstacle à la communication ou à la rencontre. La connaissance, la compréhension des enjeux, tant individuels que collectifs, la reconnaissance mutuelle permettent de construire des positionnements qui ne sont ni le rejet, ni l'idéalisation de la culture ou de la différence de l'autre.

**Atelier 4 :**  
**L'accueil des enfants - Quel soutien à la fonction parentale ?**  
avec **Audrey LAFLEUR**,  
psychologue clinicienne, formatrice de l'UFRAMA

Accueillir les enfants sur le chemin du parole soulève des questions particulières. Comment comprendre leurs besoins ? Comment y répondre ? Que peut-on mettre en place pour améliorer les conditions de parler et soutenir les liens enfants-parents ?

**Atelier 5 :**  
**Quelle place réserver à l'enfant dans nos lieux d'accueil ?**  
avec **Nathalie BOGREN**,  
consultante en éducation (analyste transactionnelle), formatrice de l'UFRAMA

Quelle place réserver aux enfants au sein des accueils familles ? Font-ils l'objet d'une attention particulière au même titre que les adultes ou sont-ils secondaires ? Comment se manifestent-ils avant et après le parler ? Quel intérêt leur manifestons-nous ? Que mettons-nous en place pour nous adresser à eux pendant que leurs parents, tout en étant présents physiquement, leur sont peu disponibles ? Quelles sont les limites que les accueillants doivent respecter dans leurs interventions auprès des enfants en présence de leurs parents pour éviter discrédits et conflits ? Quel est l'intérêt d'affecter un accueillant aux enfants pour animer un coin jeu ou lecture pendant l'attente du parler alors que les mères parlent entre-elles ? Animer une activité ou simplement être disponible ?

**Atelier 6 :**  
**Les parloirs : une rencontre tant attendue... toujours très anxiogène et parfois conflictuelle**  
avec **Caroline TOURAUT**

docteur en sociologie, et Marianne AUZIMOUR, présidente de l'association Mai 33 de Bordeaux Gradignan

De chaque côté des murs, on se prépare aux parloirs. Difficile ensuite de créer de l'intimité dans cet espace public et contrôlé. Difficile aussi de converser avec l'autre sans le froisser. L'objectif pour le détenu : rassurer sa famille. L'objectif pour les proches : soutenir le détenu. Partant de là, il n'est pas possible de tout dire dans ces moments si particuliers et il est nécessaire d'user de tact.

**Atelier 7 :**  
**La spécificité des mesures d'aménagement de peine justifiées par les liens familiaux**  
avec **Pascal FAUCHER**,  
vice-président du TGI de Bordeaux

Depuis la Loi du 15 juin 2000, l'application des peines est pleinement devenue un temps judiciaire. Les mesures d'individualisation et d'aménagement de la peine se sont étoffées dans le but de permettre la resocialisation de la personne condamnée dans l'intérêt de la société.

Quelle place les textes accordent-ils à la famille tant dans la construction du projet que dans les modalités des mesures d'aménagement de peine ?

Quel dialogue est possible entre la famille et les autorités judiciaires durant le temps de la construction du projet et après la sortie du condamné ?

**Atelier 8 :**  
**Maisons d'accueil des familles : un lieu laïque, respectueux des différences**  
avec **Gérard BENOIST**,  
psychologue clinicien, président de l'UFRAMA

Les événements dramatiques qui ont ébranlé le pays trouvent bien sûr un écho au sein des maisons d'accueil. Ce stage propose de rappeler les principes qui régissent ces lieux : laïcité et respect des individus et croyances, d'apporter des éclairages sur les mécanismes d'emprises sectaires, de répondre aux questions concernant les phénomènes de radicalisation.  
Comment accueillir en évitant les risques de prosélytisme de certains accueillis ?

**Atelier 9 :**  
**Associations d'accueil des familles et SPIP - Mission auprès des familles - Quelles articulation des interventions**  
avec **Stéphanie BALDASSI**,

Directrice adjointe pénitentiaire d'insertion et de probation du Val d'Oise

Chacun d'un côté du mur avec un lien commun : le détenu et sa famille. Quelles connaissances, quelles représentations avons-nous les uns des autres ? Comment se rencontrer en respectant les missions de chacun ? Comment tendre vers une collaboration, une complémentarité tout en gardant son rôle et sa place ?

**Atelier 10 :**  
**Avoir un proche en prison ayant un trouble de santé mentale**  
avec **Michel DOUCIN**

de l'UNAFAM (Union nationale des familles et amis de personnes malades et/ou handicapées psychiques)

Comment apporter à une famille, dont un proche souffrant de troubles psychiques est incarcéré, les conseils pertinents lui permettant, sans qu'elle viole le secret médical et le droit à l'intimité, de faire connaître au service médical de la prison l'existence d'une pathologie nécessitant la poursuite ou la reprise d'un traitement ? À qui signaler d'éventuelles tendances suicidaires ou des violences subies par le proche pendant la détention ? Comment travailler avec le SPIP pour préparer la sortie et la réinsertion sociale de la personne ?